

한글

교사용 특별부록

3·2

초등 사회

교재 자료

- **쪽지 시험**
주제별로 중요한 개념을 확인할 수 있는 문제
- **유형 문제**
평가에 자주 나오는 유형 문제로 구성
- **실전 서술형 문제**
서술형 평가에 대비하는 실전 문제로 구성
- **실전 단원 평가**
단원 평가에 대비하는 실전 문제로 구성

모바일 / 웹 수록 자료

- **핵심 정리**
단원 핵심 내용을 정리하여 제공
- **단원 평가**
평가에 자주 나오는 중요 문제로 구성
- **서술형 평가**
평가에 자주 나오는 서술형 문제로 구성
- **학기말 평가**
전 범위 2회 제공

모바일 / 웹 연결



www.visang.com/book

- 선생님을 위한 다양한 자료는 '모바일 / 웹 연결 큐아르(QR) 코드' 또는 '비상교육 누리집(www.visang.com/book)'을 통해서 받으실 수 있습니다.
- 선생님께 제공하는 자료를 총판에 요청하면 CD 형태로 받으실 수 있습니다.

1 산, 들, 하천, 바다와 같은 땅의 생김새와 날씨에 영향을 주는 눈, 비, 바람, 기온 등을 ()이라고 합니다.

1

2 고장 사람들은 ()의 물을 생활용수와 공업용수로 이용하거나, 주변에 공원을 만들어 이용합니다.

2

3 일정한 곳에 일정 기간 내린 눈, 비 등의 물의 양을 무엇이라고 합니까?

3

4 논과 밭에서 곡식이나 열매를 수확하는 계절은 언제입니까?

4

5 ()이가 있는 고장에 사는 사람들은 주로 물고기를 잡거나 김과 미역을 기르는 일 등을 합니다.

5

6 (논과 밭 , 산)이 많은 고장에서는 비탈진 땅에 계단처럼 생긴 논을 만들어 벼를 재배하기도 합니다.

6

7 (등산 , 박물관 관람)은 자연환경을 이용한 여가 생활입니다.

7

8 운동장에서 축구하기, 공원 산책하기, 영화 관람하기 등은 자연환경과 인문 환경 중 무엇을 이용한 여가 생활입니까?

8

- 1 사람이 살아가는 데 필요한 옷과 음식, 집을 통틀어 무엇이라고 합니까? 1
- 2 청바지, 티셔츠, 신발, 목도리, 모자, 귀마개, 장갑 등은 (의 , 식 , 주) 의 예입니다. 2
- 3 고장 사람들이 더위를 피하려고 바람이 잘 통하는 소재로 만든 옷을 입거나 햇볕을 막는 모자를 쓰기도 하는 계절은 언제입니까? 3
- 4 춥고 눈이 많이 오는 고장에서는 동물의 털과 () (으)로 만든 두꺼운 옷을 입습니다. 4
- 5 음식은 각 고장의 (자연환경 , 인문 환경) 에 맞게 발달해 왔습니다. 5
- 6 바다로 둘러싸인 고장에는 (치즈 , 생선) 을/를 이용한 음식이 많습니다. 6
- 7 나무를 쉽게 구할 수 있는 고장에서 나뭇조각으로 지붕을 엮어 만든 집을 무엇이라고 합니까? 7
- 8 러시아의 () 은/는 주변 숲에서 쉽게 구할 수 있는 통나무로 지은 집입니다. 8

- 1 사람들이 생활하는 데 필요한 여러 가지 물건을 무엇이라고 합니까?
- 2 (철 , 청동)은 구리와 주석을 섞어 단단하게 만든 금속으로, 귀하고 다루기 어려워서 무기나 장신구, 제사를 지내는 도구를 만드는 데 주로 쓰였습니다.
- 3 (철 , 구리)은/는 청동보다 훨씬 단단한 금속으로, 생활 도구와 무기로 널리 사용되었습니다.
- 4 가축 중 ()을/를 이용한 농사 도구를 만들어 사용하면서 사람들은 이전보다 힘을 덜 들고도 논이나 밭을 만들 수 있게 되었습니다.
- 5 옷을 만드는 도구는 '가락바퀴 → () → 방직기, 재봉틀'의 순서로 발달하였습니다.
- 6 땅을 파지 않고 네모 모양으로 쌓아 올린 통나무 사이에 진흙을 발라서 움집보다 크고 튼튼하게 만든 집은 무엇입니까?
- 7 오늘날 많은 사람이 사는 집으로, 시멘트와 철근으로 높게 지은 집은 무엇입니까?
- 8 (초가집 , 기와집)에는 주로 신분이 높거나 부유한 사람들이 살았습니다.

1

2

3

4

5

6

7

8

쪽지 시험

2-② 옛날과 오늘날의 세시 풍속

3학년

반

맞은 개수

이름

- 1 설날이나 추석 같은 명절에 조상에게 올리는 제사를 무엇이라고 합니까?
- 2 설날, 추석 등 명절날에 하는 일과 놀이, 먹는 음식, 입는 옷과 같이 해마다 일정한 시기에 되풀이되는 다양한 생활 모습을 무엇이라고 합니까?
- 3 ()은/는 음력으로 새해 첫 둥근 보름달이 뜨는 날로, 이날에는 쥐불놀이와 달집태우기를 하면서 나쁜 기운을 쫓아내고, 새해 소원을 빌었습니다.
- 4 (한식, 추석)에는 한 해 동안 농사지은 곡식과 과일을 수확하고 조상들께 감사의 의미로 차례를 지내고 성묘를 했습니다.
- 5 동지는 일 년 중에 밤이 가장 긴 날로, 이날 우리 조상들은 나쁜 기운을 쫓는 의미로 ()을/를 만들어 먹었습니다.
- 6 오늘날에는 ()에 다 함께 차례를 지내고 어른들께 세배하며 떡국과 맛있는 음식을 나누어 먹습니다.
- 7 우리 조상들은 (봄, 가을)에 추수한 곡식과 과일로 차례를 지내고, 맛있는 음식을 나누어 먹었습니다.
- 8 도, 개, 걸, 옷, 모의 점수에 따라 옷말을 옮기는 놀이로, 옛날부터 설날과 정월 대보름 사이에 가정이나 마을에서 여럿이 함께 즐기던 것은 무엇입니까?

1

2

3

4

5

6

7

8

1 결혼식에서 신랑, 신부에게 도움이 되는 이야기를 하고, 결혼 선서 등을 진행하는 사람을 ()이라고 합니다.

1

2 결혼식을 마치고 신부가 신랑의 집안 어른들께 첫인사를 올리는 것을 무엇이라고 합니까?

2

3 결혼과 같은 말로, 남자와 여자가 정식으로 부부가 되어 가정을 이루는 것을 무엇이라고 합니까?

3

4 (옛날 , 오늘날)에는 혼례를 치르고 신랑은 말을, 신부는 가마를 타고 신랑의 집으로 갑니다.

4

5 옛날에는 주로 농사를 지어 일손이 많이 필요했기 때문에 결혼한 자녀와 부모가 함께 사는 () 가족이 많았습니다.

5

6 결혼하지 않은 자녀와 부모가 함께 사는 가족을 무엇이라고 합니까?

6

7 옛날에는 주로 (남자 , 여자)가 농사를 짓거나 바깥일을 하였습니다.

7

8 가족 구성원 간에도 서로 생각이나 마음이 맞지 않아서 다투는 상황인 ()을/를 겪기도 합니다.

8

- 1 우리 사회에는 (한 가지 , 다양한) 형태의 가족이 살고 있습니다.
- 2 한국인인 아버지, 외국인인 어머니, 자녀로 이루어진 가족의 형태는 무엇입니까?
- 3 다양한 가족 형태 중 조부모와 손주로 이루어진 가족을 무엇이라고 합니까?
- 4 오늘날에는 개, 고양이, 물고기 등 다양한 ()과/와 가족처럼 함께 생활하는 사람들이 많습니다.
- 5 부모님이 ()을/를 하여 두 가족이 새롭게 한 가족이 되기도 합니다.
- 6 다양한 가족의 생활 모습을 () (으)로 표현하면 직접 인물이 되어서 상황을 이해하기 좋습니다.
- 7 가족은 우리가 실수했을 때에도 이해해 주고 자신감과 용기를 가질 수 있도록 (비난 , 격려)합니다.
- 8 6·25 전쟁 이후 우리나라가 남과 북으로 갈라져 서로 오갈 수 없게 되면서 헤어진 가족을 () (이)라고 합니다.

1

2

3

4

5

6

7

8

유형 1 자연환경에 따른 고장 사람들의 생활 모습

(1) 땅의 생김새에 따른 고장 사람들의 생활 모습

산	공원이나 등산로를 만들어 이용함.
들	농사를 짓거나, 도로와 주택 등을 만듦.
하천	하천의 물을 생활용수와 공업용수로 이용하거나, 주변에 공원을 만들어 이용함.
바다	바다에서 물고기를 잡거나 염전을 만들어 소금을 얻음.

(2) 계절에 따른 고장 사람들의 생활 모습

봄	주변의 산이나 공원으로 꽃구경을 감.
여름	더위를 피해 해수욕을 즐김.
가을	논과 밭에서 곡식이나 열매를 수확함.
겨울	눈썰매장에서 신나게 썰매를 탄다.

1 오른쪽 사진과 같은 자연 환경을 이용하는 모습으로 알맞은 것을 두 가지 고르시오. (,)



▲ 바다

- ① 물고기를 잡는다.
- ② 도로와 주택을 만든다.
- ③ 논을 만들어 농사를 짓는다.
- ④ 염전을 만들어 소금을 얻는다.
- ⑤ 공원이나 등산로를 만들어 이용한다.

2 다음 보기에서 계절에 따른 고장 사람들의 생활 모습으로 알맞은 것을 모두 골라 기호를 쓰시오.

보기

- ㉠ 봄에는 단풍 구경을 간다.
- ㉡ 여름에는 해수욕을 즐긴다.
- ㉢ 가을에는 산으로 꽃구경을 간다.
- ㉣ 겨울에는 눈썰매장에서 썰매를 탄다.

() ()

유형 2 고장 사람들이 하는 일

바다가 있는 고장	<ul style="list-style-type: none"> • 주로 물고기를 잡거나 김과 미역을 기르는 일 등을 함. • 식당이나 숙박 시설을 운영함. • 물고기를 잡는 기구를 팔거나 수리하는 일을 함.
논과 밭이 있는 고장	<ul style="list-style-type: none"> • 주로 곡식과 채소 등을 재배함. • 가축을 기르는 일, 농기계를 팔거나 수리하는 일, 농업 기술을 연구하고 알려 주는 일 등을 함.
도시	<ul style="list-style-type: none"> • 공장이나 회사에서 일함. • 물건이나 음식을 팔기도 함.
산이 많은 고장	<ul style="list-style-type: none"> • 산비탈에 밭을 만들어 채소를 재배하거나, 논을 만들어 벼를 재배하기도 함. • 목장에서 소를 키우기도 하고, 버섯을 기르기도 함. • 눈이 많이 내리는 곳에서는 산비탈을 이용해 스키장을 만들고 그 주변에서 식당이나 숙박 시설을 운영함.

3 논과 밭이 있는 고장에 사는 사람들이 하는 일로 볼 수 없는 것은 어느 것입니까? ()

- ① 곡식과 채소를 재배한다.
- ② 가축을 기르는 일을 한다.
- ③ 농기계를 팔거나 수리하는 일을 한다.
- ④ 농업 기술을 연구하고 알려 주는 일을 한다.
- ⑤ 물고기를 잡는 기구를 팔거나 수리하는 일을 한다.

4 다음 빈칸에 들어갈 알맞은 말을 쓰시오.

산이 많은 고장 중에서 ()이/가 많이 내리는 곳에서는 산비탈을 이용해 스키장을 만들고 그 주변에서 식당이나 숙박 시설을 운영하기도 합니다.

() ()

유형 1 우리 고장 사람들과 다른 고장 사람들의 의생활 모습 비교하기

(1) 우리 고장 사람들의 계절별 의생활 모습

여름	바람이 잘 통하는 소재로 만든 옷을 입거나 햇볕을 막는 모자를 쓰기도 함.
겨울	두꺼운 옷을 입고 장갑을 끼거나 목도리를 두르기도 함.

(2) 다른 고장 사람들의 의생활 모습

사우디아라비아	뜨거운 햇볕과 모래바람을 막으려고 긴 옷을 입고 머리에는 천을 둘러 감음.
베트남	바람이 잘 통하는 긴 옷을 입고 챙이 넓은 모자를 씀.
캐나다	동물의 털과 가죽으로 만든 두꺼운 옷을 입음.
페루	낮의 뜨거운 햇볕을 막고 밤의 추위를 견디려고 망토와 같은 긴 옷을 걸치고 모자를 씀.

1 우리 고장 사람들의 여름철 옷차림과 겨울철 옷차림이 차이가 나는 까닭은 무엇이 다르기 때문입니까? ()

- ① 날씨 ② 나이
- ③ 직업 ④ 사는 곳
- ⑤ 땅의 생김새

2 사우디아라비아에 사는 사람들의 의생활 모습을 바르게 말한 어린이의 이름을 쓰시오.

- 예빈: 동물의 털과 가죽으로 만든 옷을 입어요.
- 태호: 망토와 같은 긴 옷을 걸치고 모자를 써요.
- 소영: 긴 옷을 입고 머리에는 천을 둘러 감아요.

()

유형 2 우리 고장 사람들과 다른 고장 사람들의 주생활 모습 비교하기

우리 고장 사람들의 주생활 모습	주로 아파트나 연립 주택, 단독 주택에서 생활함.
다른 고장 사람들의 주생활 모습	<ul style="list-style-type: none"> • 터돔움집: 여름철에 홍수로 집이 물에 잠길 위험이 있는 고장에서는 땅 위에 터를 돋우어 높은 곳에 집을 지었음. • 우데기집: 겨울철에 눈이 많이 내리는 고장에서는 눈이 많이 와도 집 안을 자유롭게 다닐 수 있도록 우데기를 만들었음. • 너와집: 나무를 쉽게 구할 수 있는 고장에서는 나뭇조각으로 지붕을 얹은 집을 지었음.
세계 여러 고장 사람들의 주생활 모습	<ul style="list-style-type: none"> • 이즈바(러시아): 주변 숲에서 쉽게 구할 수 있는 통나무로 집을 지었음. • 동굴집(터키): 화산 폭발이 있었던 고장에서는 화산 폭발로 만들어진 단단하지 않은 바위의 속을 파서 집을 지었음.

3 터돔움집을 볼 수 있는 고장은 어디입니까? ()

- ① 화산 폭발이 있었던 고장
- ② 바람이 거세게 부는 고장
- ③ 겨울철에 눈이 많이 오는 고장
- ④ 나무를 쉽게 구할 수 있는 고장
- ⑤ 여름철에 홍수로 집이 물에 잠길 위험이 있는 고장

4 오른쪽 사진과 같은 주생활 모습을 볼 수 있는 나라는 어디인지 쓰시오.



▲ 동굴집

()

유형 1 옛날 사람들이 도구를 사용하던 모습

자연에서 얻은 도구를 사용하던 옛날의 생활 모습

- 도구: 자연에서 얻은 돌과 나무 등을 생활 도구로 사용했음.
- 열매를 따거나 사냥을 했고, 동굴이나 바위 그늘에서 살았음.
- 시간이 흐른 뒤에 강가나 해안가에 모여 살았으며, 농사를 짓고 가축을 길렀음.

새로운 도구를 만들어 사용하던 옛날의 생활 모습

- 도구: 청동이나 철로 만든 도구를 사용했음.
- 철로 만든 농사 도구를 사용하면서 농업이 발달했음.
- 철로 만든 무기를 가진 사람들은 전쟁에서 쉽게 이길 수 있었음.

1 자연에서 얻은 도구를 사용하던 옛날의 생활 모습으로 알맞지 않은 것은 어느 것입니까?

()

- ① 돌로 만든 도구로 농사를 지었다.
- ② 열매를 따거나 도구로 동물을 사냥했다.
- ③ 동물의 가죽이나 풀잎으로 옷을 만들어 입었다.
- ④ 철로 만든 튼튼한 무기로 전쟁에서 쉽게 이길 수 있었다.
- ⑤ 동굴이나 바위 그늘에서 살다가 나중에는 강가나 해안가에 모여 살았다.

2 다음 보기에서 돌로 만든 농사 도구보다 철로 만든 농사 도구가 좋은 점을 모두 골라 기호를 쓰시오.

보기

- ㉠ 돌보다 단단하고 날카롭다.
- ㉡ 농사를 지을 때 힘이 덜 든다.
- ㉢ 자연에서 얻은 재료를 그대로 사용할 수 있다.
- ㉣ 용도에 따라 다양한 모양의 농사 도구를 만들 수 있다.

()

유형 2 여러 도구와 집의 변화 모습

농사 도구의 변화	돌로 만든 농사 도구 → 철로 만든 농사 도구 → 소를 이용한 농사 도구 → 농기계
음식을 만드는 도구의 변화	• 토기 → 시루 → 가마솥 → 전기밥솥 • 음식을 편리하고 다양하게 만들어 먹을 수 있게 되었음.
옷을 만드는 도구의 변화	• 가락바퀴 → 베틀 → 방직기, 재봉틀 • 다양한 종류의 옷을 쉽고 빠르게 만들 수 있게 되었음.
집의 변화	• 동굴이나 바위 그늘 → 움집 → 귀틀집 → 초가집, 기와집 → 아파트 • 집의 모습이 변화하면서 사람들의 생활 모습도 달라졌음.

3 옷을 만드는 도구의 발달 과정을 순서대로 바르게 기호를 쓰시오.

- ㉠ 가락바퀴로 식물의 줄기를 꼬아서 실을 만들었습니다.
- ㉡ 베틀에 실을 올려 놓고 서로 엮어서 옷감을 만들었습니다.
- ㉢ 기계를 이용해 다양한 옷감을 빠르고 편리하게 만들 수 있게 되었습니다.

(→ →)

4 다음에서 설명하는 집은 무엇인지 쓰시오.

농사를 짓던 사람들이 나무와 흙으로 만든 집으로, 한 해 농사가 끝나면 볏짚을 새로 엮어 지붕을 덮었습니다.



()

유형 1 옛날의 세시 풍속

정월 대보름	쥐불놀이와 달집태우기를 하고 오곡밥을 먹었으며, 부럼을 깨물었음.
한식	농사가 잘되기를 기원하며 조상들의 산소에 성묘를 했음.
단오	서로 부채를 주고받았으며, 그네뛰기와 씨름 등을 즐겼음.
삼복	삼계탕을 먹으면서 더위를 이겨 냈음.
추석	차례를 지내고 강강술래를 하며 풍년을 기원했음.
중양절	단풍이 든 산에 올라가 국화로 만든 술과 떡을 먹음.
동지	팥죽을 만들어 먹었음.

1 옛날의 한식과 관련 있는 세시 풍속으로 알맞은 것은 어느 것입니까? ()

- ① 줄다리기와 강강술래를 했다.
- ② 나쁜 기운을 쫓는 의미로 팥죽을 만들어 먹었다.
- ③ 여름을 시원하게 지내라는 의미로 서로 부채를 주고받았다.
- ④ 한 해 농사가 잘 되기를 기원하며 조상의 산소에 성묘를 했다.
- ⑤ 풍년을 기원하며 오곡밥을 먹고, 건강을 빌며 부럼을 깨물었다.

2 다음과 같은 세시 풍속이 나타났던 명절은 무엇입니까? ()

음력 9월 9일이 되면 사람들은 단풍이 든 산에 올라가 국화로 만든 술과 떡을 먹으며 서로의 건강을 기원했습니다.

- ① 추석 ② 동지 ③ 한식
- ④ 중양절 ⑤ 정월 대보름

유형 2 옛날과 오늘날의 세시 풍속 비교

(1) 옛날과 오늘날 설날의 세시 풍속 비교하기

공통점	<ul style="list-style-type: none"> • 차례를 지내고 세배를 함. • 나쁜 기운을 몰아내고 복을 얻기 위한 다양한 세시 풍속이 있음.
차이점	<ul style="list-style-type: none"> • 오늘날에는 재미로 윷놀이를 하지만 옛날에는 윷놀이를 하면서 운세를 점치기도 했음. • 옛날에는 오늘날보다 더 다양하고 많은 세시 풍속이 있었음.

(2) 오늘날 세시 풍속의 변화

- ① 교통과 통신, 과학의 발달로 직업이 다양해지면서 세시 풍속의 모습이 많이 바뀌었습니다.
- ② 농사와 관련된 풍속은 많이 사라졌습니다.
- ③ 대부분 설날이나 추석과 같은 큰 명절을 중심으로 한 세시 풍속만 이어져 내려오고 있습니다.

3 다음 보기에서 옛날과 오늘날의 설날 세시 풍속의 공통점을 모두 골라 기호를 쓰시오.

보기

- ㉠ 송편을 먹는다.
- ㉡ 윷놀이를 하면서 운세를 점친다.
- ㉢ 차례를 지내고, 어른들께 세배를 한다.
- ㉣ 나쁜 기운을 몰아내고 복을 얻기 위한 다양한 세시 풍속이 있다.

()

4 옛날부터 전해 내려오는 세시 풍속이 시간이 흐르면서 변화한 까닭으로 바르지 않은 것은 어느 것입니까? ()

- ① 교통과 통신이 발달했기 때문에
- ② 사람들의 수가 줄어들었기 때문에
- ③ 날씨와 계절의 영향을 적게 받게 되었기 때문에
- ④ 과학 기술의 발달로 직업이 다양해졌기 때문에
- ⑤ 옛날보다 농사를 짓는 사람들이 줄었기 때문에

유형 ① 옛날과 오늘날의 결혼 풍습

(1) 오늘날의 다양한 결혼식 모습

- ① 결혼식장에서 가족, 친척, 친구들이 모여 결혼식을 합니다.
- ② 공원, 정원 등 야외에서 결혼식을 하거나 바닷속에서 결혼식을 하기도 합니다.

(2) 옛날의 결혼식 모습

신부의 집에서 혼례 치르기 → 신랑의 집으로 이동하기 → 폐백 드리기

(3) 옛날과 오늘날의 결혼식 모습 비교

구분	옛날의 결혼식	오늘날의 결혼식
장소	신부의 집	결혼식장
입는 옷	한복	턱시도, 웨딩드레스
주고받는 것	나무 기러기	결혼반지
마친 후에 하는 일	신랑의 집으로 감.	신혼여행을 감.
변하지 않은 점	많은 사람에게 두 사람의 결혼을 알리고, 가족과 친척이 모여 신랑과 신부의 행복한 미래를 축복해 줌.	

1 오늘날의 결혼식 모습에 대한 설명으로 알맞지 않은 것은 어느 것입니까? ()

- ① 결혼식장에서 결혼식을 한다.
- ② 신랑과 신부는 결혼반지를 주고받는다.
- ③ 결혼식이 끝난 후에는 신혼여행을 간다.
- ④ 전통 혼례 방식으로 결혼하는 사람은 없다.
- ⑤ 결혼식장에 있는 폐백실에서 신랑과 신부의 부모님께 폐백을 드린다.

2 다음에서 설명하는 장소를 쓰시오.

옛날에 결혼식을 하던 장소로, 결혼하는 날 신랑은 말을 타고 이곳으로 가서 혼례를 치렀습니다.

()

유형 ② 옛날과 오늘날의 가족 형태와 가족 구성원의 역할 변화

(1) 옛날과 오늘날의 가족 형태

옛날	결혼한 자녀와 부모가 함께 사는 가족인 확대 가족이 많았음.
오늘날	결혼하지 않은 자녀와 부모가 함께 사는 가족인 핵가족이 많음.

(2) 옛날과 오늘날 가족 구성원의 역할

옛날	집안일은 주로 여자가 하고 바깥일은 주로 남자가 하는 등 가족 구성원의 역할이 구분되어 있었음.
오늘날	남녀의 역할 구분이 없어지고, 집안일을 가족 구성원이 함께 나누어 함.

(3) 가족 구성원의 바람직한 역할

- ① 가족 구성원으로서 자신의 역할을 바로 알고 실천합니다.
- ② 대화를 하면서 서로의 생각을 나누고, 가족 모두가 서로 존중하고 배려하는 마음을 가집니다.

3 다음 빈칸에 들어갈 알맞은 가족 형태를 쓰시오.

옛날에는 주로 농사를 지어 일손이 많이 필요했기 때문에 결혼한 자녀와 부모가 함께 사는 ()이/가 많았습니다.

()

4 옛날과 오늘날 가족 구성원의 역할에 대한 설명으로 알맞은 것은 어느 것입니까? ()

- ① 옛날에는 집안일을 주로 남자가 하였다.
- ② 오늘날에는 집안일을 여자가 도맡아 한다.
- ③ 오늘날에는 남녀의 역할 구분이 없어졌다.
- ④ 옛날과 오늘날의 가족 구성원의 역할은 똑같다.
- ⑤ 옛날에는 집안의 중요한 일을 가족 구성원이 함께 의논해 결정했다.

유형 1 다양한 가족 형태와 생활 모습

(1) 오늘날의 다양한 가족 형태

- 핵가족
- 재혼 가족
- 조손 가족
- 한 부모 가족
- 확대 가족
- 입양 가족
- 다문화 가족

(2) 일기로 알아보는 가족의 생활 모습 예: 일기를 쓴 아이는 할머니, 아버지와 함께 살고 있습니다.

20△△년 △△월 △△일 △요일



제목: 우리 아빠 솜씨가 최고야

우리 아빠는 아침마다 내 머리를 예쁘게 묶어 주신다. 아빠는 내가 이플까봐 조심조심 머리를 빗겨 주시는데 그 느낌이 정말 좋다. 시원한 것 같기도 하고 간지러운 것 같기도 하다. 그래서 난 머리를 묶을 때마다 킁킁 웃음이 나온다. 다 묶고 거울을 보면 역시 우리 아빠 솜씨가 최고야

할머니께서는 즐거운 우리 모습을 보고 하늘에 계신 엄마도 웃고 있을 것이라고 하셨다.

1 오른쪽 그림과 같은 가족 형태는 무엇입니까? ()

- ① 재혼 가족
- ② 확대 가족
- ③ 조손 가족
- ④ 다문화 가족
- ⑤ 한 부모 가족



2 오늘날 가족 형태에 대한 설명으로 알맞은 것은 어느 것입니까? ()

- ① 우리 가족과 같은 형태의 가족만 있다.
- ② 우리 가족과 다른 형태의 가족만 있다.
- ③ 우리 가족과 비슷한 형태의 가족만 있다.
- ④ 주변에서 볼 수 있는 가족 형태는 모두 같다.
- ⑤ 우리 사회에는 다양한 형태의 가족이 살고 있다.

유형 2 가족의 생활 모습을 표현하는 방법과 가족의 역할

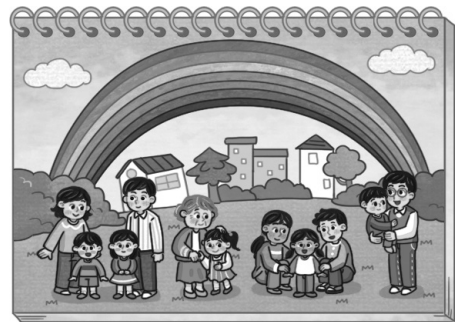
(1) 다양한 가족의 생활 모습 표현하기 예

- ① 그림으로 표현하기: 다양한 형태의 가족이 손을 잡고 무지개 아래에 있는 모습을 그렸습니다.
- ② 만화로 표현하기: 집집마다 다른 아침 식사의 모습을 대화로 표현했습니다.
- ③ 역할극 대본 쓰기: 다양한 형태의 가족이 행복하게 사는 모습을 역할극으로 꾸며 봤습니다.

(2) 가족의 의미와 역할

- ① 실수했을 때에도 이해해 주고 자신감과 용기를 가질 수 있도록 항상 격려해 줍니다.
- ② 가족과 생활하며 사회생활에 필요한 여러 가지 규칙과 예절을 배웁니다.

3 다음은 다양한 가족의 생활 모습을 어떤 방법으로 표현한 것인지 쓰시오.



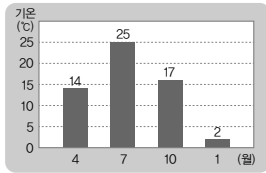
() (으)로 표현하기

4 가족의 역할에 대한 설명으로 알맞은 것을 두 가지 고르시오. (,)

- ① 잘못을 하면 무조건 지적한다.
- ② 가족과 생활하며 예절을 배운다.
- ③ 가족끼리는 격려보다 비난을 한다.
- ④ 가족에게 힘든 일이 생기면 모르는 척 한다.
- ⑤ 실수를 하면 자신감을 가질 수 있도록 도와준다.

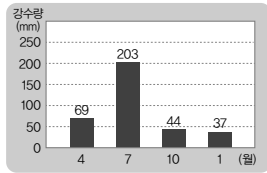
① 우리 고장의 환경과 생활 모습

1 다음 그래프를 보고, 민우네 고장의 여름과 겨울의 계절 특징을 쓰시오. [25점]



[출처: 기상청, 1981~2010년 평균값, 경상북도 포함시]

▲ 민우네 고장의 평균 기온



[출처: 기상청, 1981~2010년 평균값, 경상북도 포함시]

▲ 민우네 고장의 평균 강수량

2 다음은 고장마다 사람들이 하는 일을 정리한 표입니다. 물음에 답하시오. [25점]

(㉠) 이/가 고장	주로 물고기를 잡거나 김과 미역을 기르는 일 등을 함.
논과 밭이 있는 고장	주로 곡식과 채소 등을 재배하고, 가축을 기르는 일 등을 함.
도시	㉡
산이 많은 고장	산비탈에 밭을 만들어 채소를 재배하거나, 논을 만들어 벼를 재배하기도 함.

(1) 위 표의 ㉠에 들어갈 알맞은 말을 쓰시오.
()

(2) 위 표의 ㉡에 들어갈 알맞은 내용을 쓰시오.

② 환경에 따른 의식주 생활 모습

3 다음 이야기를 읽고, 로빈슨 크루소가 살아가는데 꼭 필요한 것 세 가지는 무엇인지 쓰시오.

[25점]

눈을 떠 보니 아무도 없는 무인도였어요.
로빈슨 크루소는 생각했어요.
"나는 이제 혼자구나."
앞으로 어떻게 해야 하지?

4 다음과 같이 고장마다 발달한 음식이 다른 까닭은 무엇인지 쓰시오. [25점]

평양	영월	서산
		
▲ 평양냉면	▲ 감자옹심이	▲ 어리굴젓
전주	안동	제주
		
▲ 전주비빔밥	▲ 간고등어	▲ 옥돔구이

① 옛날과 오늘날의 생활 모습

- 1 다음과 같은 도구를 사용했던 사람들이 먹을 거리를 구하던 모습을 두 가지 쓰시오. [25점]



▲ 빗살무늬 토기



▲ 동물의 뼈로 만든 낚시 도구

- 2 다음 밑줄 친 부분에 들어갈 알맞은 내용을 쓰시오. [25점]

오늘날에는 트랙터, 콤바인 등의 농기계를 사용해서 훨씬 편리하게 농사를 지을 수 있습니다. 농사 도구가 발달하면서 _____



▲ 콤바인

② 옛날과 오늘날의 세시 풍속

- 3 다음은 어떤 명절과 관련 있는 세시 풍속을 나타낸 그림입니다. 물음에 답하십시오. [25점]



- (1) 위 그림과 같은 세시 풍속이 나타나는 명절은 무엇인지 쓰시오.

()

- (2) 우리 조상들이 (1)의 답에 해당하는 명절에 했던 세시 풍속을 한 가지만 쓰시오.

- 4 다음은 계절에 따라 다양하게 나타나는 옛날의 세시 풍속입니다. 이러한 세시 풍속에 담긴 조상들의 바람을 간단히 쓰시오. [25점]

- 겨울: 정월 대보름에는 큰 보름달을 보며 풍년을 빌었습니다.
- 봄: 농사가 잘될 수 있도록 조상들의 산소에 성묘했습니다.
- 여름: 한 해 농사의 풍년을 기원하며 마을 사람들이 축제를 열었습니다.
- 가을: 추수한 곡식과 과일로 차례를 지내고, 맛있는 음식을 나누어 먹었습니다.

① 가족의 구성과 역할 변화

1 다음과 같이 옛날과 오늘날의 결혼식 모습은 달라졌지만, 변하지 않은 점은 무엇인지 한 가지만 쓰시오. [25점]



▲ 옛날의 결혼식



▲ 오늘날의 결혼식

2 옛날에 다음 그림과 같은 가족 형태가 많았던 까닭을 쓰시오. [25점]



▲ 결혼한 자녀와 부모가 함께 사는 가족

② 다양한 가족이 살아가는 모습

3 다음 다양한 가족의 생활 모습을 표현한 만화에서 볼 수 있는 가족의 형태는 무엇인지 두 가지 쓰시오. [25점]



4 다음은 바람직한 모습의 가족입니다. 이 밖에 바람직한 모습의 가족은 무엇인지 한 가지만 쓰시오. [25점]

- 서로 이해하는 가족
- 서로의 부족함을 채워 주는 가족

8 다음과 같은 일을 하는 사람들이 많은 고장은 어디입니까? ()

- 인문 환경을 이용해 다양한 일을 하며 살아 갑니다.
- 공장이나 회사에서 일하기도 하고, 물건이나 음식을 팔기도 합니다.

- ① 산이 많은 고장
- ② 바다가 있는 고장
- ③ 사막이 있는 고장
- ④ 논과 밭이 있는 고장
- ⑤ 들이 펼쳐진 곳에 발달한 도시

9 다음 대화를 읽고, 인문 환경을 이용한 여가 생활을 즐긴 어린이는 누구인지 쓰시오.

- 민우: 애들아, 그동안 잘 있었어?
- 주원: 민우야! 오랜만이다. 너희들은 여름 방학을 어떻게 보냈어?
- 민우: 친구들과 나는 근처 바닷가에 자주 가서 물놀이를 했어.
- 주원: 와, 정말 재미있겠다. 우리 고장에는 산이 많아서 나는 가족들과 자주 등산을 했어.
- 서영: 다들 즐거웠겠다. 나는 가까운 영화관에 가서 영화를 봤어. 바다에 자주 갈 수 있는 민우가 부러워.

()

10 다음 여가 생활 중 이용한 환경이 나머지 넷과 다른 하나는 어느 것입니까? ()

- ① 볼링
- ② 캠핑
- ③ 낚시
- ④ 래프팅
- ⑤ 패러글라이딩

11 다음에서 설명하는 것은 무엇인지 쓰시오.

- 우리가 살아가는 데 가장 기본적이고 필수적인 것입니다.
- 몸을 보호하는 옷과 영양분을 얻기 위한 음식, 안전하고 편안하게 쉴 수 있는 집을 통틀어 이르는 말입니다.

()

12 다음 보기를 바르게 구분하여 나타낸 것은 어느 것입니까? ()

보기

- ㉠ 밥 ㉡ 한옥 ㉢ 과일
- ㉣ 모자 ㉤ 아파트 ㉥ 목도리

	의	식	주
①	㉠, ㉢	㉡, ㉥	㉣, ㉤
②	㉡, ㉤	㉢, ㉣	㉠, ㉥
③	㉢, ㉣	㉡, ㉥	㉠, ㉤
④	㉣, ㉥	㉠, ㉢	㉡, ㉤
⑤	㉤, ㉥	㉠, ㉡	㉢, ㉣

서술형

13 다음 그림과 같이 9월 중순에 두 고장 사람들의 옷차림이 다른 까닭은 무엇인지 쓰시오.



14 베트남에 사는 사람들이 오른쪽 사진과 같은 옷차림을 하는 까닭은 무엇입니까? ()



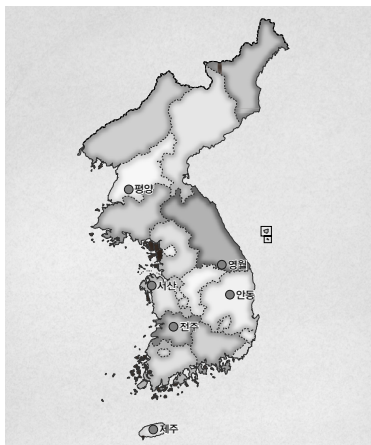
- ① 낮과 밤의 기온 차가 크기 때문에
- ② 좁고 눈이 많이 오는 날씨 때문에
- ③ 덥고 비가 많이 내리는 날씨 때문에
- ④ 햇볕이 뜨겁고 모래바람이 불기 때문에
- ⑤ 고장이 높은 산 위에 위치해 있기 때문에

15 다음 빈칸에 들어갈 알맞은 자연환경은 무엇입니까? ()

- 동훈이 할아버지: 가을이라 맛있는 전어도 식탁에 올라 왔구나.
- 동훈이 어머니: ()이/가 있는 고장에 살아서 이렇게 신선한 해산물을 먹을 수 있네요.
- 동훈: 와, 내가 좋아하는 문어숙회예요!
- 동훈이 할머니: 김치도 맛있게 먹으렴.

- ① 산 ② 들
- ③ 하천 ④ 사막
- ⑤ 바다

16 다음 지도를 보고, 감자가 많이 나서 감자옹심이가 발달한 고장을 찾아 쓰시오.



()

17 산지가 있는 고장에서 젖소를 많이 키우기 때문에 많은 음식은 무엇입니까? ()

- ① 쌀 ② 치즈
- ③ 생선 ④ 달걀
- ⑤ 열대 과일

서술형

18 우데기집에 오른쪽 사진과 같은 벽을 만든 까닭을 자연환경과 연관 지어 쓰시오.



19 터키의 고장 사람들이 오른쪽 사진과 같은 집을 지을 수 있었던 까닭은 무엇입니까?()



▲ 동굴집

- ① 숲이 울창해서
- ② 나무가 곧게 잘 자라서
- ③ 바위가 가벼워서 옮기기 쉬워서
- ④ 강하게 부는 바람을 막아야 해서
- ⑤ 화산 폭발로 만들어진 바위가 단단하지 않아서

20 고장 사람들의 주생활 모습에 영향을 주는 요소를 두 가지 고르시오. (,)

- ① 날씨 ② 교통수단
- ③ 땅의 생김새 ④ 사람들의 성격
- ⑤ 사람들의 생김새

1 다음 빈칸에 들어갈 알맞은 말을 두 가지 고르시오. (,)

옛날 사람들은 자연에서 얻은 () 등을 생활 도구로 사용했습니다. 동물의 가죽이나 풀잎으로 옷을 만들어 입었고, 열매를 따거나 동물을 사냥했습니다.

- ① 돌 ② 철 ③ 나무
④ 청동 ⑤ 유리

2 다음 사진과 같은 집에서 살았던 사람들의 생활 모습으로 알맞지 않은 것은 어느 것입니까? ()



- ① 흙으로 그릇을 만들었다.
② 농사를 짓고 가축을 길렀다.
③ 철로 만든 투구와 갑옷을 입었다.
④ 강에서 물고기와 조개를 잡아먹었다.
⑤ 돌을 갈아서 만든 다양한 도구를 사용했다.

3 다음 보기에서 청동으로 만든 물건을 모두 골라 기호를 쓰시오.

보기

- ㉠ 주먹도끼
㉡ 비파형 동검
㉢ 농경문 청동기
㉣ 빗살무늬 토기
㉤ 거친무늬 청동 거울

()

4 철로 만든 농사 도구를 사용하면서 나타난 변화를 쓰시오.

5 농사 도구의 발달로 달라진 사람들의 생활 모습을 바르게 이야기한 어린이는 누구인지 쓰시오.

- 윤재: 힘을 많이 들여 논이나 밭을 갈게 되었어.
- 건우: 한 사람이 농사지을 수 있는 논밭의 넓이가 줄어들었어.
- 지윤: 다양하고 많은 양의 곡식, 채소, 과일을 얻을 수 있게 되었어.

()

6 오른쪽 도구를 사용하면 밥이 잘 익는 까닭은 무엇입니까? ()



▲ 가마솥

- ① 전기를 사용하기 때문에
② 흙으로 솥을 만들었기 때문에
③ 오랫동안 아궁이에 불을 지피기 때문에
④ 철로 만든 무거운 솥뚜껑을 덮기 때문에
⑤ 바닥의 구멍으로 뜨거운 김이 올라오기 때문에

7 다음 빈칸에 들어갈 알맞은 말은 무엇입니까? ()

()을/를 만드는 도구는 '가락바퀴 → 베틀 → 방직기, 재봉틀'의 순서로 발달했습니다.

- ① 옷 ② 집 ③ 음식
④ 그릇 ⑤ 컴퓨터

8 다음에서 설명하는 집의 모습을 찾아 ○표 하시오.

농사를 짓던 사람들이 살던 집으로, 나무와 흙으로 만들었고, 한 해 농사가 끝나면 벼짚을 새로 엮어 지붕을 덮었습니다.

(가)



()

(나)



()

9 온돌의 장점을 두 가지 고르시오.
(,)

- ① 데워진 구들장이 금방 식는다.
- ② 아궁이에 땀감을 넣지 않아도 된다.
- ③ 방 안의 공기가 깨끗하게 유지된다.
- ④ 더운 여름을 시원하게 보낼 수 있다.
- ⑤ 아궁이에서 나오는 열을 사용해 열에너지
를 절약할 수 있다.

서술형

10 기와집에서의 생활 모습과 비교해 봤을 때 오늘날 아파트에서 생활할 때의 좋은 점을 한 가지만 쓰시오.

11 다음에서 설명하는 것을 쓰시오.

설날이나 추석 같은 명절에 조상에게 올리는 제사를 말합니다.

()

12 다음 보기에서 우리나라의 명절에 하는 일을 모두 골라 기호를 쓰시오.

보기

- ㉠ 크리스마스 트리를 장식한다.
- ㉡ 다양한 계절 음식으로 차례상을 차린다.
- ㉢ 멀리 떨어져 사는 친척들이 만나 서로 안부를 나눈다.
- ㉣ 유명 복장을 하고 이웃집을 돌아다니며 과자를 얻어먹는다.

()

13 다음 빈칸에 들어갈 내용으로 알맞지 않은 것은 어느 것입니까?
()

설날, 추석 등 명절날에 ()과/와 같이 해마다 일정한 시기에 되풀이되는 다양한 생활 모습을 세시 풍속이라고 합니다.

- ① 입는 옷 ② 하는 일
- ③ 자는 곳 ④ 하는 놀이
- ⑤ 먹는 음식

14 한식의 세시 풍속을 나타낸 그림으로 알맞은 것은 어느 것입니까?
()

①



②



③



④



15 단오에 대한 설명으로 알맞지 않은 것은 어느 것입니까? ()

- ① 음력 5월 5일이다.
- ② 창포물에 머리를 감았다.
- ③ 그네뛰기와 씨름 등 다양한 놀이를 즐겼다.
- ④ 삼계탕이나 육개장을 먹으면서 더위를 이겨냈다.
- ⑤ 여름을 시원하게 지내라는 의미로 서로 부채를 주고받았다.

16 다음 그림과 같이 우리 조상들이 동지에 팔죽을 만들어 먹었던 까닭은 무엇입니까? ()



- ① 해충을 줄이기 위해
- ② 풍년을 기원하기 위해
- ③ 나쁜 기운을 쫓기 위해
- ④ 더위에 지친 몸을 건강하게 하기 위해
- ⑤ 한 해 농사가 잘되기를 기원하기 위해

서술형

17 옛날과 오늘날의 설날 세시 풍속의 공통점과 차이점을 각각 한 가지씩 쓰시오.

(1) 공통점: _____

(2) 차이점: _____

18 오늘날에 세시 풍속의 모습이 많이 바뀐 까닭을 잘못 이야기한 어린이는 누구입니까? ()

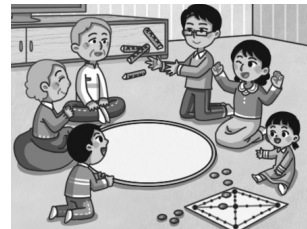
- ① 새롬: 교통과 통신이 발달했기 때문이야.
- ② 성신: 날씨의 영향을 적게 받게 되었기 때문이야.
- ③ 준형: 과학의 발달로 직업이 다양해졌기 때문이야.
- ④ 종완: 옛날보다 농사를 짓는 사람들이 늘어났기 때문이야.
- ⑤ 혜나: 오늘날에는 계절에 상관없이 세시 풍속을 언제든지 체험해 볼 수 있기 때문이야.

19 단오 부채를 만드는 방법을 순서대로 바르게 기호를 쓰시오.

- ㉠ 친구들과 만든 부채를 주고받습니다.
- ㉡ 부채 모양의 흰 종이 두 장을 준비합니다.
- ㉢ 나무젓가락을 부채에 붙여 손잡이를 만들어 완성합니다.
- ㉣ 부채에 다양한 방법으로 원하는 그림을 그려 예쁘게 꾸밉니다.

(→ → →)

20 다음 놀이에 대한 설명으로 알맞은 것은 어느 것입니까? ()



- ① 주사위와 옷판이 필요하다.
- ② 장소에 크게 영향을 받는다.
- ③ 중앙절에 여럿이 함께 즐기던 놀이이다.
- ④ 옷이나 모가 나오면 옷을 한 번 더 던질 수 있다.
- ⑤ 한 개의 옷말이 먼저 출발지로 들어오는 편이 이긴다.

서술형

1 오늘날 결혼식에서 주례가 하는 일은 무엇인지 쓰시오.

2 오른쪽 사진과 같은 결혼식 모습에 대한 설명으로 알맞은 것은 어느 것입니까? ()



- ① 합동결혼식을 한다.
- ② 바닷속에서 결혼식을 한다.
- ③ 결혼식장에서 결혼식을 한다.
- ④ 전통 혼례 방식으로 결혼식을 한다.
- ⑤ 공원, 정원 등 야외에서 결혼식을 한다.

3 옛날의 결혼식에서 볼 수 있는 모습으로 알맞은 것은 어느 것입니까? ()

- ① 신랑의 집에서 혼례를 치른다.
- ② 신랑, 신부가 결혼반지를 주고받는다.
- ③ 결혼식을 마친 후에 신혼여행을 떠난다.
- ④ 신랑이 신부에게 나무 기러기를 건네준다.
- ⑤ 공원, 정원, 바닷속 등 색다른 장소에서 결혼식을 한다.

4 다음 빈칸에 공통으로 들어갈 알맞은 말을 쓰시오.

옛날 사람들은 결혼식을 () (이)라고 하였습니다. ()은/는 남녀가 부부 관계를 맺는 서약을 하는 의식을 가리키는 말입니다.

()

5 다음 사진과 관련 있는 내용으로 알맞은 것은 어느 것입니까? ()



▲ 폐백

- ① 오늘날에는 볼 수 없는 모습이다.
- ② 옛날에는 폐백실에서 폐백을 드렸다.
- ③ 오늘날에는 신부의 부모님께만 폐백을 드린다.
- ④ 절을 받은 집안 어른들은 신랑의 모자에 대추와 밤을 던져 준다.
- ⑤ 폐백에서 자식을 많이 낳고 부자가 되라는 의미를 담아 대추와 밤을 던진다.

6 다음 그림과 같이 결혼한 자녀와 부모가 함께 사는 가족을 무엇이라고 하는지 쓰시오.

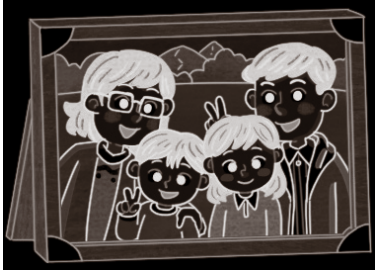


()

7 옛날에 위 6번과 같은 가족이 많았던 까닭은 무엇입니까? ()

- ① 산업이 발달하였기 때문에
- ② 가족들이 같은 회사에 다녔기 때문에
- ③ 도시에 다양한 일자리가 생겼기 때문에
- ④ 자녀들이 늦은 나이에 결혼하였기 때문에
- ⑤ 주로 농사를 지어 일손이 많이 필요했기 때문에

8 다음 그림과 같은 가족 형태에 대한 설명으로 알맞은 것은 어느 것입니까? ()



- ① 오늘날에는 보기 힘든 가족 형태이다.
- ② 확대 가족에 비해 가족 수가 많은 편이다.
- ③ 취업이나 교육을 위해 결혼한 자녀가 부모와 함께 산다.
- ④ 도시를 떠나는 사람들이 늘어나면서 많아진 가족 형태이다.
- ⑤ 개인 생활을 위해서 독립하는 경우가 늘어나면서 많아진 가족 형태이다.

9 다음 ㉠, ㉡에 들어갈 알맞은 성별을 쓰시오.

옛날에는 집안일은 주로 (㉠)이/가 하고, 바깥일은 주로 (㉡)이/가 하는 등 가족 구성원의 역할이 구분되어 있었습니다.

㉠: (), ㉡: ()

10 다음과 같이 가족 구성원의 모습이 변화한 까닭으로 알맞지 않은 것은 어느 것입니까? ()



▲ 부모가 함께 자녀를 돌봄.



▲ 역할을 나눠 집안일을 함.

- ① 남녀의 역할 구분이 없어졌기 때문에
- ② 여성의 사회 진출이 활발해졌기 때문에
- ③ 남성이 교육 받을 기회가 줄었기 때문에
- ④ 여성이 교육 받을 기회가 늘어났기 때문에
- ⑤ 남녀가 평등하다는 의식이 높아졌기 때문에

11 다음 보기에서 가족 구성원 간에 생각이 달라 어려움을 겪을 때 필요한 자세로 바른 것을 모두 골라 기호를 쓰시오.

보기

- ㉠ 갈등을 피하려고만 한다.
- ㉡ 가족끼리 대화하며 생각을 나눈다.
- ㉢ 자신의 생각과 입장만 이야기한다.
- ㉣ 서로 존중하고 배려하는 마음을 가진다.

()

서술형

12 다음은 지우네 가족의 가족회의 내용을 정리한 것입니다. 밑줄 친 부분에 들어갈 해결 방법을 쓰시오.

날짜: 20△△년 △△월 △△일

우리 가족의 문제: 어머니께서 회사를 다니시면서 집안일을 도맡아 하셔서 힘들어 하신다.

해결 방법: _____

13 다음 그림에 나타난 가족에 대해 바르게 말한 어린이는 누구입니까? ()



- ① 헤진: 핵가족에 해당해.
- ② 지수: 입양을 통해 한 가족이 되었어.
- ③ 선재: 조부모와 손주로 이루어진 가족이야.
- ④ 은지: 부모님 중 한 분이 외국인이지구나.
- ⑤ 경준: 아버지와 자녀로 이루어진 가족이야.

14 오른쪽 가족에 대한 설명으로 알맞은 것을 두 가지 고르시오.



- (,)
- ① 원래부터 한 가족이었다.
 - ② 여자아이에게 할머니가 생겼다.
 - ③ 문화가 달라서 어려움을 겪고 있다.
 - ④ 두 가족이 새롭게 한 가족이 되었다.
 - ⑤ 아이들에게 각각 어머니, 아버지가 새로 생겼다.

15 다음 일기를 쓴 아이의 가족 구성원을 바르게 짝 지은 것은 어느 것입니까? ()

20△△년 △△월 △△일 △요일
제목: 우리 아빠 솜씨가 최고야
우리 아빠는 아침마다 내 머리를 예쁘게 묶어 주신다. 아빠는 내가 아플까봐 조심조심 머리를 빗겨 주시는데 그 느낌이 정말 좋다. 시원한 것 같기도 하고 간지러운 것 같기도 하다. 그래서 난 머리를 묶을 때마다 킁킁 웃음이 나온다. 다 묶고 거울을 보면 역시 우리 아빠 솜씨가 최고야! 할머니께서는 즐거운 우리 모습을 보고 하늘에 계신 엄마도 웃고 있을 것이라고 하셨다.

- ① 아버지, 나
- ② 어머니, 나
- ③ 할머니, 아버지, 나
- ④ 아버지, 어머니, 나
- ⑤ 할머니, 할아버지, 나

16 다음은 다양한 가족의 생활 모습을 나타낸 그림입니다. 빈칸에 들어갈 알맞은 말을 쓰시오.



일곱 빛깔이 어우러진 ()이/가 아름다운 것처럼 다양한 형태의 가족이 어우러질 때 아름다운 사회를 이룰 수 있을 것입니다.

()

17~18 다음 '네 가지 아침' 만화를 보고, 물음에 답하십시오.

(가) 오늘 아침은 빵을 구워 먹자

네, 좋아요

(나) 아빠가 어렸을 때 주로 먹었던 아침 식사란다

맛있는 크루아상 이네요.

(다) 오늘 아침은 콩나물국과 고등어구이란다

역시 할머니의 음식은 최고예요!

(라) 오늘 아침은 출근하면서 사먹을까요?

좋아요

17 위 (가)~(라) 중 맞벌이 가족의 모습을 나타낸 것을 골라 기호를 쓰시오.

()

서술형

18 위 만화의 제목이 '네 가지 아침'인 까닭을 쓰시오.

19 바람직한 가족의 모습으로 알맞지 않은 것은 어느 것입니까? ()

- ① 서로 이해하는 가족
- ② 모든 일에 감사하는 가족
- ③ 서로 돕고 사랑하는 가족
- ④ 자기 일을 스스로 하는 가족
- ⑤ 서로의 부족함을 들추는 가족

20 다음 빈칸에 들어갈 알맞은 말은 무엇입니까? ()

가족은 ()입니다. 왜냐하면 밖에서 무슨 일이 생겨도 막아 주기 때문입니다.

- ① 무 ② 여름 ③ 우산
- ④ 솜사탕 ⑤ 비빔밥

정답과 해설

쪽지 시험

1-① 우리 고장의 환경과 생활 모습

2쪽

- | | | |
|--------|---------|-------|
| 1 자연환경 | 2 하천 | 3 강수량 |
| 4 가을 | 5 바다 | 6 산 |
| 7 등산 | 8 인문 환경 | |

1-② 환경에 따른 의식주 생활 모습

3쪽

- | | | |
|-------|--------|------|
| 1 의식주 | 2 의 | 3 여름 |
| 4 가족 | 5 자연환경 | 6 생선 |
| 7 너와집 | 8 이즈바 | |

2-① 옛날과 오늘날의 생활 모습

4쪽

- | | | |
|---------|-------|-------|
| 1 생활 도구 | 2 청동 | 3 철 |
| 4 소 | 5 벼 | 6 귀틀집 |
| 7 아파트 | 8 기와집 | |

2-② 옛날과 오늘날의 세시 풍속

5쪽

- | | | |
|------|---------|----------|
| 1 차례 | 2 세시 풍속 | 3 정월 대보름 |
| 4 추석 | 5 팔죽 | 6 설날 |
| 7 가을 | 8 윷놀이 | |

3-① 가족의 구성과 역할 변화

6쪽

- | | | |
|------|------|-------|
| 1 주례 | 2 폐백 | 3 혼인 |
| 4 옛날 | 5 확대 | 6 핵가족 |
| 7 남자 | 8 갈등 | |

3-② 다양한 가족이 살아가는 모습

7쪽

- | | | |
|--------------|----------|---------|
| 1 다양한 | 2 다문화 가족 | 3 조손 가족 |
| 4 반려동물 | 5 재혼 | |
| 6 역할극 대본(대본) | | 7 격려 |
| 8 이산가족 | | |

유형 문제

1-① 우리 고장의 환경과 생활 모습

8쪽

- | | |
|--------|--------|
| 1 ①, ④ | 2 ㉠, ㉡ |
| 3 ⑤ | 4 눈 |

- 고장 사람들은 산과 들, 하천과 바다를 이용하며 살아가고, 또 자연환경을 이용하여 생활에 편리한 시설을 만들기도 합니다. ②, ③은 들, ⑤는 산을 이용하는 모습입니다.
- 고장 사람들의 생활 모습은 계절에 따라 달라집니다. ㉠ 단풍 구경을 가는 계절은 가을이고, ㉡ 산으로 꽃구경을 가는 계절은 봄입니다.
- 고장 사람들이 하는 일이나 생활 모습은 고장의 환경과 밀접한 관계가 있습니다. ⑤는 바다가 있는 고장에 사는 사람들이 하는 일입니다.
- 산이 많은 고장에 사는 사람들은 스키장이나 눈썰매장을 만들어 산을 개발해 이익을 얻기도 합니다.

1-② 환경에 따른 의식주 생활 모습

9쪽

- | | |
|-----|------|
| 1 ① | 2 소영 |
| 3 ⑤ | 4 터키 |

- 날씨나 계절의 변화는 고장 사람들의 옷차림에 영향을 줍니다. 우리 고장 사람들은 여름에는 더위를 피하기 위한 옷차림을 하고, 겨울에는 추위를 막기 위한 옷차림을 합니다.
- 사우디아라비아와 같은 사막에서는 뜨거운 햇볕과 모래바람을 막으려고 긴 옷을 입고 머리에는 천을 둘러 감습니다. 예빈이는 캐나다처럼 춥고 눈이 많이 오는 고장에 사는 사람들, 태호는 페루처럼 낮과 밤의 기온 차가 큰 고장에 사는 사람들의 옷차림을 설명하고 있습니다.
- 여름철에 홍수로 집이 물에 잠길 위험이 있는 고장에 사는 집을 보호하기 위해서 땅 위에 터를 돋우어 터돋움집을 지었습니다.
- 제시된 사진과 같은 동굴집은 터키에서 볼 수 있는 주거 형태로, 화산 폭발로 만들어진 바위가 단단하지 않아서 그 속을 파서 지은 집입니다.

2-① 옛날과 오늘날의 생활 모습

10쪽

- 1 ㉠ 2 ㉡, ㉢, ㉣
3 ㉡ → ㉢ → ㉣ 4 초가집

- 3 옷을 만드는 도구는 '㉡ 가락바퀴 → ㉢ 베틀 → ㉣ 방직기, 재봉틀'의 순서로 발달했습니다.
- 4 초가집은 습기와 차가움을 피하려고 방이 땅에서 떨어진 지었습니다.

2-② 옛날과 오늘날의 세시 풍속

11쪽

- 1 ㉠ 2 ㉡
3 ㉢, ㉣ 4 ㉡

- 1 ①은 추석, ②는 동지, ③은 단오, ⑤는 정월 대보름의 세시 풍속입니다.
- 2 중앙절에는 단풍이 물든 산으로 나들이를 갔습니다.
- 3 옛날과 오늘날의 설날에는 차례를 지내고 서로 복을 기원하며, 어른들께 세배를 합니다. ㉠은 추석의 세시 풍속이고, ㉡은 옛날 설날의 세시 풍속입니다.

3-① 가족의 구성과 역할 변화

12쪽

- 1 ㉠ 2 신부의 집
3 확대 가족 4 ③

- 1 오늘날에도 우리 조상들처럼 전통 혼례복을 입고 전통 혼례 방식으로 결혼식을 하기도 합니다.
- 4 오늘날에는 남녀의 역할 구분이 없어지고, 집안일을 가족 구성원이 함께 나누어 합니다.

3-② 다양한 가족이 살아가는 모습

13쪽

- 1 ㉠ 2 ⑤
3 그림 4 ②, ⑤

- 2 우리 사회에는 우리 가족과 비슷한 형태의 가족도 있고, 다른 형태의 가족도 있습니다. 오늘날의 가족 형태는 다양합니다.
- 4 가족은 실수했을 때 이해해 주고, 자신감과 용기를 가질 수 있도록 항상 격려해 줍니다. 또한 가족과 생활하며 사회생활에 필요한 규칙과 예절을 배웁니다.

실전 서술형 문제

1. 환경에 따라 다른 삶의 모습

14쪽

- 1 ㉠ 여름에는 기온이 높아 덥고 비가 많이 오며, 겨울에는 기온이 낮아 춥고 눈이 내리기도 한다.
- 2 (1) 바다
(2) ㉡ 공장이나 회사에서 일한다. / 물건이나 음식을 판다. / 버스나 택시를 운전한다.
- 3 ㉢ 몸을 보호하는 옷, 영양분을 얻기 위한 음식, 안전하고 편안하게 쉴 수 있는 집이 필요하다.
- 4 ㉣ 고장의 자연환경이 다르기 때문이다. / 고장의 날씨나 땅의 생김새가 다르기 때문이다.

1

채점 기준

25점	'여름에는 기온이 높아 덥고 비가 많이 오며, 겨울에는 기온이 낮아 춥고 눈이 내리기도 한다.'라고 모두 바르게 쓴 경우
10점	여름과 겨울의 계절 특징 중 한 가지만 쓴 경우

민우네 고장은 여름인 7월에 기온이 가장 높고 강수량이 가장 많으며, 겨울인 1월에 기온이 가장 낮고 강수량이 가장 적습니다.

2

채점 기준

25점	(1) '바다'와 (2) '공장이나 회사에서 일한다. / 물건이나 음식을 판다. / 버스나 택시를 운전한다.'라고 모두 바르게 쓴 경우
15점	(2)의 답만 쓴 경우
10점	(1)의 답만 쓴 경우

고장마다 자연환경과 인문 환경이 다르기 때문에 사람들이 하는 일이 다릅니다.

3

채점 기준

25점	'몸을 보호하는 옷, 영양분을 얻기 위한 음식, 안전하고 편안하게 쉴 수 있는 집이 필요하다.'라고 모두 바르게 쓴 경우
15점	셋 중 두 가지만 쓴 경우
10점	셋 중 한 가지만 쓴 경우

옷, 음식, 집을 통틀어 이르는 말인 의식주는 우리가 살아가는 데 가장 기본적이고 필수적인 것입니다.

4

채점 기준

25점	'고장의 자연환경이 다르기 때문이다. / 고장의 날씨나 땅의 생김새가 다르기 때문이다.'라고 바르게 쓴 경우
-----	--

고장의 자연환경은 그 고장 사람들의 식생활에 많은 영향을 줍니다.

2. 시대마다 다른 삶의 모습

15쪽

- 1 예 강에서 물고기와 조개를 잡아먹었다. / 농사를 짓고 가족을 길렀다.
- 2 예 사람들은 더 다양하고 많은 양의 곡식과 채소, 과일을 얻을 수 있게 되었습니다.
- 3 (1) 단오
(2) 예 서로 부채를 주고받았다. / 그네뛰기와 씨름 등의 놀이를 즐겼다. / 창포물에 머리를 감았다.
- 4 예 농사가 잘되기를 빌었다.

1

채점 기준	
25점	'강에서 물고기와 조개를 잡아먹었다. / 농사를 짓고 가족을 길렀다.'라는 내용을 모두 바르게 쓴 경우
10점	둘 중 한 가지만 쓴 경우

돌을 갈아서 도구를 만들던 시대에는 농사를 짓고 가족을 기르기 시작했습니다.

2

채점 기준	
25점	'사람들은 더 다양하고 많은 양의 곡식과 채소, 과일을 얻을 수 있게 되었습니다.'라고 바르게 쓴 경우

농사 도구가 발달하면서 한 사람이 농사지을 수 있는 논밭의 넓이가 커지고 수확하는 곡식의 양이 늘어났습니다.

3

채점 기준	
25점	(1)'단오'를 쓰고, (2) '서로 부채를 주고받았다. / 그네뛰기와 씨름 등의 놀이를 즐겼다. / 창포물에 머리를 감았다.'라는 내용 중 한 가지를 바르게 쓴 경우
15점	(2)의 답만 쓴 경우
10점	(1)의 답만 쓴 경우

단오에는 여름을 시원하게 지내라는 의미로 서로 부채를 주고받고, 그네뛰기와 씨름 등을 즐겼으며, 나쁜 기운을 쫓는다는 의미로 창포물에 머리를 감았습니다.

4

채점 기준	
25점	'농사가 잘되기를 빌었다.'라고 바르게 쓴 경우

우리 조상들은 주로 농사를 짓고 살았기 때문에 농사와 관련된 세시 풍속이 계절에 따라 다양했습니다. 이러한 세시 풍속을 통해 농사가 잘되기를 빌었습니다.

3. 가족의 형태와 역할 변화

16쪽

- 1 예 많은 사람에게 두 사람의 결혼을 알린다. / 가족과 친척이 모여 신랑과 신부의 행복한 미래를 축복해 준다.
- 2 예 옛날에는 주로 농사를 지어 일손이 많이 필요했기 때문이다.
- 3 예 아빠와 아들로 구성된 가족이 있다. / 프랑스인 아빠와 한국인 엄마, 딸로 구성된 가족이 있다. / 할머니와 손녀로 구성된 가족이 있다. / 맞벌이 가족이 있다.
- 4 예 서로 도와주고 자기 일을 스스로 하는 가족이다. / 모든 일에 감사하는 가족이다.

1

채점 기준	
25점	'많은 사람에게 두 사람의 결혼을 알린다. / 가족과 친척이 모여 신랑과 신부의 행복한 미래를 축복해 준다.'라는 내용 중 한 가지를 바르게 쓴 경우

옛날과 오늘날 결혼식 모습은 달라졌습니다. 하지만 결혼식을 통해 많은 사람에게 두 사람의 결혼을 알리고, 가족과 친척들이 모여 신랑과 신부의 행복한 미래를 축복해 주는 모습은 같습니다.

2

채점 기준	
25점	'주로 농사를 지어 일손이 많이 필요했기 때문이다.'라고 바르게 쓴 경우

제시된 자료는 확대 가족을 나타낸 그림입니다. 옛날에는 자녀가 결혼한 후에도 부모와 함께 사는 경우가 많았습니다.

3

채점 기준	
25점	'아빠와 아들로 구성된 가족이 있다. / 프랑스인 아빠와 한국인 엄마, 딸로 구성된 가족이 있다. / 할머니와 손녀로 구성된 가족이 있다. / 맞벌이 가족이 있다.'라는 내용 중 두 가지를 바르게 쓴 경우

제시된 만화는 집집마다 다른 아침 식사의 모습을 대화로 표현한 것입니다.

4

채점 기준	
25점	'서로 도와주고 자기 일을 스스로 하는 가족이다. / 모든 일에 감사하는 가족이다.'라는 내용 중 한 가지를 바르게 쓴 경우

가족끼리 서로 돕고 사랑하는 것이 무엇보다 중요합니다.

실전 단원 평가

1. 환경에 따라 다른 삶의 모습

17~19쪽

- 1 ② 2 ③ 3 ③
 4 예 농사를 짓는다. / 도로와 주택 등을 만든다.
 5 ⑤ 6 가을 7 ㉠, ㉡
 8 ⑤ 9 서영 10 ①
 11 의식주 12 ④
 13 예 고장별로 날씨가 다르기 때문이다.
 14 ③ 15 ⑤ 16 영월
 17 ②
 18 예 겨울철에 눈이 많이 내리기 때문에 집에 눈이 들어오는 것을 막기 위해서 만들었다.
 19 ⑤ 20 ①, ③

- 1 자연환경은 산, 들, 하천, 바다와 같은 땅의 생김새와 날씨에 영향을 주는 눈, 비, 바람, 기온 등을 말합니다. ①, ③, ④는 땅의 생김새에 해당합니다.
- 2 눈, 밭, 다리, 과수원, 아파트, 학교, 공장 등은 인문 환경에 해당합니다. ③은 자연환경입니다.
- 3 ①, ④는 바다, ②는 들, ⑤는 하천을 이용하는 모습입니다.
- 4 **채점 기준**
 '농사를 짓는다. / 도로와 주택 등을 만든다.'라는 내용 중 한 가지를 바르게 쓴 경우
- 5 ① 기온이 가장 낮은 달은 1월, ② 기온이 가장 높은 달은 7월, ③ 강수량이 가장 많은 달은 7월, ④ 강수량이 가장 적은 달은 1월입니다.
- 6 단풍이 들었다는 부분에서 가을임을 알 수 있습니다.
- 7 ㉠, ㉡은 산이 많은 고장에 사는 사람들이 하는 일입니다.
- 8 도시에는 많은 시설을 비롯한 인문 환경이 있습니다. 이러한 인문 환경을 활용해 사람들은 다양한 일을 합니다.
- 9 바다에서의 물놀이, 등산은 자연환경을 이용한 여가 생활이고, 영화 관람은 인문 환경을 이용한 여가 생활입니다.
- 10 ①은 인문 환경, 나머지는 자연환경을 이용한 여가 생활입니다.
- 11 의식주는 사람이 살아가는 데 가장 기본적이고 필수적인 요소입니다.

12 ㉠ 밥, ㉡ 과일은 식(음식), ㉢ 한옥, ㉣ 아파트는 주(집), ㉤ 모자, ㉥ 목도리는 의(옷)의 예입니다.

13

채점 기준

'고장별로 날씨가 다르기 때문이다.'라고 바르게 쓴 경우

- 14 덥고 비가 많이 내리는 고장에 사는 사람들은 바람이 잘 통하는 긴 옷을 입고 챙이 넓은 모자를 씁니다.
- 15 전어, 문어숙회 등의 해산물은 바다가 있는 고장에서 주로 먹을 수 있는 음식입니다.
- 16 강원도 영월은 산지가 많아 밭농사를 주로 짓습니다. 날씨가 서늘해 특히 감자를 많이 심기 때문에 감자를 이용한 음식이 발달하였습니다.
- 17 산지가 있는 고장에는 젖소를 많이 키워 여러 종류의 치즈를 이용한 음식이 많습니다.

18

채점 기준

'겨울철에 눈이 많이 내리기 때문에 집에 눈이 들어오는 것을 막기 위해서 만들었다.'라고 바르게 쓴 경우

- 19 터키에 있는 고장 사람들을 화산 폭발로 만들어진 단단하지 않은 바위의 속을 파서 집을 지었습니다.
- 20 고장의 계절과 날씨, 땅의 생김새 등은 고장 사람들의 주생활에 영향을 줍니다.

2. 시대마다 다른 삶의 모습

20~22쪽

- 1 ①, ③ 2 ③ 3 ㉠, ㉡, ㉢
 4 예 농업이 크게 발달했다.
 5 지윤 6 ④ 7 ①
 8 (나) ○ 9 ③, ⑤
 10 예 주방과 화장실이 집 안에 있다. / 온 가족이 같이 식사를 준비한다. / 가족들이 거실에 모여 이야기를 나누며 시간을 함께 보낸다.
 11 차례 12 ㉠, ㉡ 13 ③
 14 ① 15 ④ 16 ③
 17 (1) 예 설날에 차례를 지내고 어른들께 세배를 한다. / 나쁜 기운을 몰아내고 복을 기원한다.
 (2) 예 오늘날에는 재미로 윗놀이를 하지만 옛날에는 윗놀이를 하면서 운세를 점치기도 했다. / 옛날에는 오늘날보다 더 다양하고 많은 세시 풍속이 있었다.
 18 ④ 19 ㉠ → ㉡ → ㉢ → ㉣
 20 ④

- 1 옛날 사람들은 자연에서 얻은 돌과 나무 등을 생활 도구로 사용했습니다.
- 2 옛날 사람들은 주로 동굴이나 바위 그늘에서 살다가 시간이 흐른 뒤에 강가나 해안가에 움집을 짓고 모여 살기 시작했습니다. ③은 철로 만든 도구를 사용하던 시대의 생활 모습입니다.
- 3 농사짓는 모습이 새겨진 농경문 청동기와 비파형 동검, 거친무늬 청동 거울 등 청동으로 만든 여러 가지 물건이 지금까지 전해지고 있습니다.
- 4 **채점 기준**
'농업이 크게 발달했다.'라고 바르게 쓴 경우
- 5 농사 도구가 발달하면서 한 사람이 농사지을 수 있는 논밭의 넓이가 커졌고 수확하는 곡식의 양도 늘어났습니다.
- 6 가마솥에 밥을 지을 때 철로 만든 무거운 솥뚜껑을 덮어 솥 안의 뜨거운 김이 빠져나가지 못하기 때문에 쌀이 골고루 익을 수 있습니다.
- 7 옷을 만든 도구가 발달하면서 사람들은 다양한 종류의 옷을 쉽고 빠르게 만들 수 있게 되었습니다.
- 8 초가집은 농사를 짓던 사람들이 살던 집입니다. 농사를 짓던 사람들은 한 해 농사가 끝나면 나무, 흙, 볏짚 등 주변에서 구하기 쉬운 재료를 이용해 초가집을 지었습니다. ㉠은 기와집의 모습입니다.
- 9 온돌은 아궁이에서 나오는 열이 통로에 오랫동안 머물 수 있도록 만들어져 열에너지를 절약할 수 있고, 연기가 바로 굴뚝으로 빠져나가기 때문에 방 안의 공기가 깨끗하게 유지될 수 있습니다.
- 10 **채점 기준**
'주방과 화장실이 집 안에 있다. / 온 가족이 같이 식사를 준비한다. / 가족들이 거실에 모여 이야기를 나누며 시간을 함께 보낸다.'라는 내용 중 한 가지를 바르게 쓴 경우
- 11 설날, 추석의 아침에는 조상들께 음식을 올리고 차례를 지냅니다.
- 12 명절날 아침에는 조상들께 음식을 올리고 차례를 지내며, 계절 음식을 나누어 먹습니다.
- 14 사람들은 씨를 뿌리는 시기인 한식이 되면 한 해 농사가 잘되기를 기원하며 조상들의 산소에 성묘했습니다.

- 15 단오에는 서로 부채를 주고받고, 그네뛰기와 씨름 등 다양한 놀이를 즐겼으며, 나쁜 기운을 쫓는다는 의미로 창포물에 머리를 감았습니다. ④는 우리 조상들이 삼복에 하던 일입니다.
- 16 동지에 우리 조상들은 나쁜 기운을 쫓는 의미로 팔죽을 만들어 먹었습니다.
- 17 **채점 기준**
(1) '설날에 차례를 지내고 어른들께 세배를 한다. / 나쁜 기운을 몰아내고 복을 기원한다.'라는 내용 중 한 가지를 바르게 쓰고, (2) '오늘날에는 재미로 윷놀이를 하지만 옛날에는 윷놀이를 하면서 운세를 점치기도 했다. / 옛날에는 오늘날보다 더 다양하고 많은 세시 풍속이 있었다.'라는 내용 중 한 가지를 바르게 쓴 경우
- 18 ④ 오늘날에는 옛날보다 농사를 짓는 사람들이 줄어들었고 다양한 직업을 가진 사람들이 많아졌습니다.
- 19 부채 모양의 흰 종이를 다양한 방법으로 예쁘게 꾸미고 손잡이를 만들어 단오 부채를 완성합니다.
- 20 윷놀이를 할 때 상대방의 윷말을 잡거나 윷이나 모가 나오면 윷을 한 번 더 던질 수 있습니다.

3. 가족의 형태와 역할 변화 23~25쪽

- 1 예 결혼식에서 신랑, 신부에게 도움이 되는 이야기를 하고, 결혼 선서 등을 진행한다.
- 2 ③ 3 ④ 4 혼례
- 5 ⑤ 6 확대 가족 7 ⑤
- 8 ⑤ 9 ㉠ 여자(여성) ㉡ 남자(남성)
- 10 ③ 11 ㉢, ㉣
- 12 예 모든 가족이 각자 역할을 나누어 집안일을 한다.
- 13 ③ 14 ④, ⑤ 15 ③
- 16 무지개 17 라)
- 18 예 가족의 형태마다 생활하는 모습이 다르기 때문이다. / 아침 식사를 하는 모습이 가족의 형태마다 다를 수 있기 때문이다.
- 19 ⑤ 20 ③

- 1 **채점 기준**
'결혼식에서 신랑, 신부에게 도움이 되는 이야기를 하고, 결혼 선서 등을 진행한다.'라고 바르게 쓴 경우



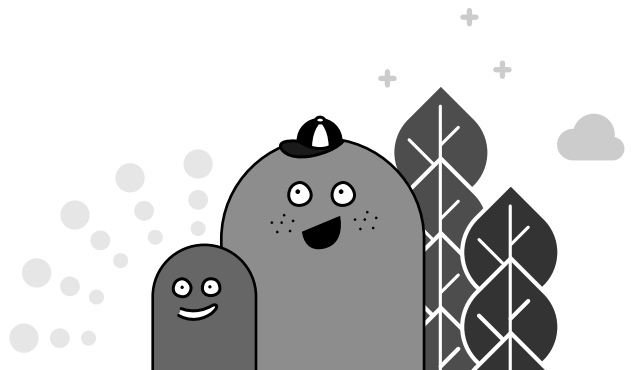
- 2 제시된 사진은 결혼식장에서 가족, 친척, 친구들이 모여 결혼식을 하는 모습입니다.
- 3 옛날에는 신랑이 신부 측에 나무 기러기를 건네주면 혼례가 시작되었습니다.
- 4 옛날 사람들은 신랑, 신부가 결혼하는 것을 혼례를 치른다고 하였습니다.
- 5 옛날에는 신랑의 집에 가서 폐백을 드렸고, 오늘날에는 결혼식장에 있는 폐백실에서 폐백을 드립니다. 폐백을 드릴 때에는 한복을 입으며, 절을 받은 집안 어른들은 신부의 치마에 대추와 밤을 던져 줍니다. 어른이 던져 주신 대추와 밤을 많이 받을수록 자식을 많이 낳고 부자가 된다고 믿었습니다.
- 6 확대 가족은 결혼한 자녀와 부모가 함께 사는 가족을 말하며, 가족의 수가 많은 편입니다.
- 7 옛날에는 주로 농사를 지어 일손이 많이 필요했기 때문에 확대 가족이 대부분이었습니다.
- 8 제시된 그림은 핵가족이며, 오늘날 많이 볼 수 있는 가족 형태입니다. 오늘날 취업이나 교육을 위해 이사를 가거나 개인 생활을 위해 독립하는 경우가 늘어나면서 핵가족이 많아졌습니다.
- 9 옛날에 여자는 사회생활을 하지 않고 가정에서 집안 일을 도맡아 하였으며, 남자는 주로 농사를 짓거나 장사를 하는 등 바깥일을 하였습니다.
- 10 오늘날에는 교육 받을 기회가 늘어나면서 여성의 사회 진출이 활발해졌습니다. 또한 남녀가 평등하다는 의식이 높아지면서 가족 구성원의 역할도 변화하였습니다.
- 11 가족 간에 갈등이 생기면 갈등을 피하려고만 하지 말고 대화를 하면서 생각을 나눠야 합니다. 또한 자신의 입장만 이야기하기보다는 서로 배려하며 협력해야 합니다.
- 12

채점 기준
'모든 가족이 각자 역할을 나누어 집안일을 한다.'라고 바르게 쓴 경우

가족회의를 열어서 가족이 가지고 있는 문제를 알고 행복한 가족을 만들기 위한 방법을 찾아봅니다.
- 13 제시된 그림은 할머니, 할아버지, 손주로 이루어진 조손 가족의 모습입니다.

- 14 제시된 그림에는 두 가족이 부모의 재혼을 통해 새롭게 한 가족이 된 모습이 나타나 있습니다. 그림 속 아이들에게는 부모의 재혼으로 인해 각각 어머니, 아버지가 새로 생겼습니다.
- 15 일기를 보면 일기를 쓴 여자아이는 할머니, 아버지와 함께 살고 있다는 것을 알 수 있습니다.
- 16 제시된 그림에서 일곱 빛깔인 것은 무지개이며, 무지개는 다양한 형태의 가족이 어우러진 아름다운 모습을 빚대어 표현한 것입니다.
- 17 (가)는 아버지와 자녀로 이루어진 한 부모 가족, (나)는 한국인 어머니와 외국인 아버지가 결혼하여 이루어진 다문화 가족, (다)는 할머니와 손녀로 이루어진 조손 가족, (라)는 맞벌이 가족의 모습입니다.
- 18

채점 기준
'가족의 형태마다 생활하는 모습이 다르기 때문이다. / 아침 식사를 하는 모습이 가족의 형태마다 다를 수 있기 때문이다.'라고 바르게 쓴 경우
- 19 가족끼리는 서로의 부족함을 채워 줘야 합니다.
- 20 세찬 비바람을 막아 주는 우산과 같이 가족은 밖에서 무슨 일이 생겨도 막아 주는 존재입니다.



MEMO

Lined area for writing, consisting of 21 horizontal dashed lines.

