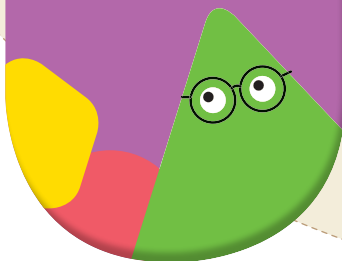


22

부가의문문



긍정

→

부정

You **are** tall, **aren't** you?

You **slept**, **didn't** you?

부정

→

긍정

You **aren't** tall, **are** you?

You **didn't** sleep, **did** you?

▶ ‘부가의문문’은 자신이 한 말을 확인하거나 상대방의 동의를 구할 때 평서문 뒤에 붙이는 의문문으로, ‘그렇지’, ‘그렇지 않니’라는 의미이다.

▶ <동사 + 주어?>의 형태로, 앞 문장이 긍정이면 부정으로, 부정이면 긍정으로 되묻는다. 부가의문문의 주어는 항상 인칭대명사를 쓴다.

① be동사와 조동사는 그대로 쓰고, 긍정문이면 부정, 부정문이면 긍정의 의문문을 만든다.

Sam isn't kind, **is he**? 샘은 친절하지 않아, 그렇지?

Sally and Tom can run fast, **can't they**?

샐리와 톰은 빨리 달릴 수 있어, 그렇지 않니?

② 일반동사가 쓰인 문장은 주어와 시제에 따라 do, does, did를 쓰고, 긍정문이면 부정, 부정문이면 긍정의 의문문을 만든다.

Jack likes her, **doesn't he**? 잭은 그녀를 좋아해, 그렇지 않니?

Plus Tip

명령문의 부가의문문은 will you?로, 제안문의 부가의문문은 shall we?로 쓴다.

- Open the door, **will you**?
문을 열어라, 알았지?
- Let's start at six, **shall we**?
여섯 시에 시작하자, 그렇지?